

# REALIDAD, LA ÚNICA VERDAD.



## SALARIOS VS. INFLACIÓN

**LAS CONSULTORAS PRIVADAS CON SUS MITOS Y FANTASMAS SOBRE LA INFLACIÓN**

**LOS PRECIOS Y SU CURSO ASCENDENTE**

**LAS MUJERES EN EL MERCADO LABORAL**



En la coyuntura aparecieron los “in-dignados”. Los “no-dignos”, según su acertada autodefinición, son los expulsados del trabajo. En su mayoría jóvenes, seguramente transformarán su dolor en energías renovadoras. Los mayores caerán más fácilmente en la frustración, la úlcera y el resentimiento.

Es preciso insistir sobre la centralidad del trabajo como herramienta para descifrar el conflicto social, como amalgama de la sociedad y como estrategia de desarrollo.

Como clave hermenéutica es el “factor” de la economía social sobre el cual debemos hacer girar los demás factores. La salud de la economía no se debería medir por el nivel de inversión, por la fortaleza monetaria, por el riesgo país, por el superávit fiscal, por la tasa de inflación, sino por la tasa de empleo siendo el PLENO EMPLEO la meta de la Justicia Social a lograr. Y si este factor se propone como núcleo duro los “ajustes” deberían hacerlos los demás factores.

Claro que ésta no es la filosofía del monetarismo y del capitalismo financiero que reina en los países desarrollados (¿?). Por eso es que resuelven la crisis con la dignidad de las personas, generando un ejército de indignados. No les será fácil exportar sus problemas y apropiarse de recursos ajenos vía la Organización del Tratado del Atlántico Norte (OTAN), y tarde o temprano, caerá la máscara de los “blindajes” y tendrán su “2001”.

Y aquí aparecerá el valor del trabajo como factor de cohesión social, con la cruel realidad de que cada indignado es un marginado, y la fragmentación social producida por los mercados generará, tanto en las familias como en comunidades mayores, una descomposición social que los partidos políticos no podrán resolver...

Entonces surgirá el nuevo camino, no sin antes dejar heridos y muertos, y se planteará una nueva estrategia de desarrollo. Ahora bien, ¿qué desarrollo? Sólo una comunidad organizada en torno al trabajo para todos puede hacer felices a sus miembros. Los argentinos conocemos la trama de esta tragedia, es importante no retroceder. Consolidar el modelo es también profundizarlo y solamente al profundizarlo lo consolidaremos.

Tenemos un descenso de la tasa de desempleo que ya se aproxima al 7 por ciento y una precarización que está amesetada cerca del 34%. Esto significa que existen muchos argentinos para quienes todavía “el modelo” aparece como una isla en el horizonte luego de un naufragio. No sólo necesitan ánimo y fuerzas para llegar a tierra sino también que nosotros reorientemos algunos de nuestros barcos en su búsqueda.

Profundizar el modelo es incluir lo que falta aunque esto suponga riesgos y dolores de cabeza, y no ceder a la tentación de un piloto automático porque el rumbo es correcto. El verdadero esfuerzo lo tenemos que hacer los que pisamos tierra; esfuerzo desde los trabajadores organizados para que la acción sindical se nutra de actitudes inteligentes, solidarias e imbuidas de un espíritu de grandeza que permita ver el conjunto por sobre el sector.

Si el trabajo dignifica ya sabemos cuál es el remedio para los indignados.

Horacio Ghilini  
Secretario de Estadísticas, Registros y  
Defensa al Consumidor de la CGT  
Secretario General del Sindicato  
Argentino de Docentes Privados



# PROYECTO UMBRAL

RESIGNIFICAR EL PASADO  
para  
CONQUISTAR EL FUTURO

Gustavo Cirigliano  
Horacio Ghilini  
Daniel Di Bártolo  
José Luis Di Lorenzo  
Víctor Santa María  
Jorge Bolívar  
Armando Poratti  
Hugo Chumbita  
Mario Casalla  
Oscar Castellucci  
Catalina Pantuso  
Francisco Pestanha



*Disponible en librerías*

Una publicación de



Ediciones



# LA CARRERA: SALARIOS VS. INFLACIÓN

¿QUIÉN GANÓ EN EL PERÍODO DE POST-CONVERTIBILIDAD? LA INTERVENCIÓN DEL INDEC IMPLICÓ LA DESCONFIANZA DE LAS CIFRAS Y EL SURGIMIENTO DE LAS ENCUESTADORAS PRIVADAS LIGADAS AL ESTABLISHMENT, LOS NEGOCIOS Y EL INTERÉS POLÍTICO.



**U**no de los principales ejes del proceso de crecimiento desde la salida de la Convertibilidad ha sido la recuperación de los ingresos reales de los asalariados después de una década en este sentido nefasta como la del 90. La nueva dinámica, que pone el foco en el mercado interno a través del consumo de sectores otrora marginados, permitiría sucesivos aumentos salariales tanto de los montos mínimos como de los acordados en las negociaciones colectivas. Sin embargo, la falta de credibilidad de los índices oficiales de inflación del Instituto Nacional de Estadística y Censos (INDEC) ha puesto un obstáculo al principio virtuoso de este proceso, ya que tornó dudosa (desde diversos e intencionados sectores) la recuperación de los salarios reales de los trabajadores.

¿Quién ganó y quién perdió en estos años? ¿Qué podemos decir de los distintos sectores de asalariados y sus aumentos con respecto a la inflación? ¿El modelo realmente se apoya en el consumo popular? Estas son algunas de las preguntas que intentaremos responder a continuación.

### 1) Asalariados formales, informales y estatales

A principios de 2007, la Secretaría de Comercio intervino el INDEC. Esto implicó una inmediata desconfianza en las cifras de inflación que brindaba el organismo oficial. Ni lentas ni perezosas, diversas consultoras privadas identificaron el negocio: tener una medición propia de inflación para poder venderla. Así, varias consultoras identificadas con el establishment (FIEL, Broda) comenzaron a lanzar índices cada vez más altos, lo que generó un debate sobre su capacidad para captar los aumentos de precios con fidelidad (ver la nota “La inflación: mitos y fantasmas... de las consultoras privadas”).

Entendemos que las mediciones privadas no sólo resultan de dudosa credibilidad por su incapacidad para realizar una tarea (relevamiento de precios) que requiere una enorme maquinaria de encuestadores y técnicos, sino además porque suele estar tamizada por el interés político de los grupos que quieren sembrar un manto de desconfianza y pesimismo en el actual proceso de crecimiento. Por ello, hemos tomado tres indicadores oficiales para analizar este fenómeno (resumimos sus particularidades en el cuadro Nº1).

**Cuadro Nº 1. Índices de precios alternativos. Características, ventajas y desventajas**

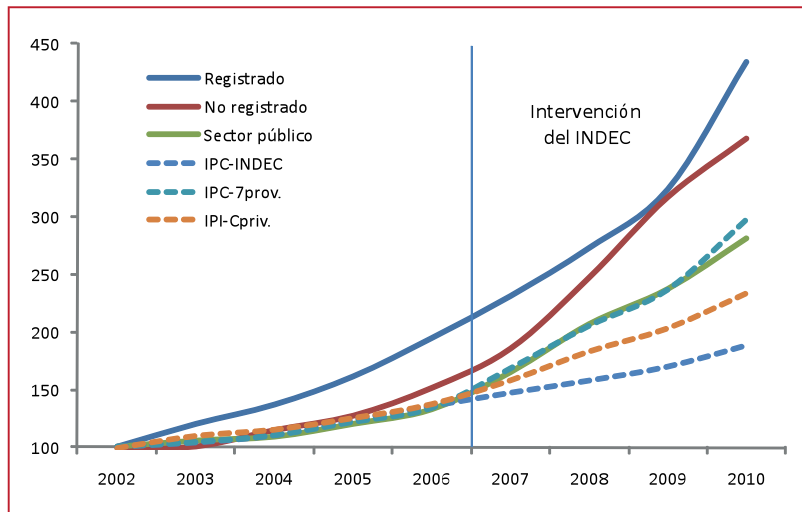
Índice	IPC-GBA	IPI-C.priv.	IPC 7 prov.
<b>Organismo que lo suministra</b>	INDEC	Cuentas Nacionales	CENDA
<b>Canasta de referencia</b>	Fija (Laspeyres)	Móvil (Paasche)	Fija (Laspeyres)
<b>Características</b>	Mide la evolución de los precios de una canasta de referencia para los habitantes del área metropolitana de Buenos Aires	Mide la evolución de precios de canastas móviles de bienes y se usa para deflactar el Producto Bruto Interno (PBI)	Mide la evolución de precios de canastas de referencia de 7 provincias no alineadas con el oficialismo
<b>Ventajas</b>	Es el índice histórico de referencia para medir la inflación, cuenta con los equipos para hacerlo	Refleja cambios en los patrones de consumo de la sociedad, no sobreestima el crecimiento de precios, es de alcance nacional	Tendría la misma solvencia que el INDEC, es oficial y tiene menos problemas de credibilidad
<b>Desventajas</b>	No capta los cambios en los patrones de consumo, sólo mide GBA, puede sobreestimar crecimientos de precios	Mezcla productos de distintas calidades, computa todos los bienes que consume la sociedad y no una canasta básica	Sólo se aplica en provincias de poco peso a nivel nacional y no contempla servicios públicos subsidiados que sí hay en GBA

Fuente: elaboración propia.

El gráfico N° 1 muestra cómo han evolucionado los salarios promedio de los trabajadores registrados, no registrados y del sector público en comparación con distintos índices de precios tomando como año base 2002 = 100 . Los tres indicadores oficiales de precios resumidos en el Cuadro n° 1 son: el IPC-GBA del INDEC (el más cuestionado y que arroja los niveles de inflación más bajos), el IPC 7 provincias (que registra el CENDA y está formado por los índices oficiales de los institutos de estadística de siete provincias donde gobiernan partidos opositores al Gobierno Nacional) y el IPI- Consumo privado que suministran las Cuentas Nacionales. El reflejo de las discrepancias entre estos indicadores de inflación se observa a partir de 2007, cuando se separan las líneas naranja, celeste y violeta. Mientras el IPC-GBA no alcanza el valor de 200 en 2010, el IPI-Consumo privado se acerca a 250 y el IPC 7 provincias llega a 300. Esto indicaría que en estos ocho años para la medición del INDEC los precios casi se habrían duplicado, mientras que para el IPI-Consumo privado se habrían multiplicado por 2,5 en tanto que se habían triplicado para el IPC 7 provincias.



**Gráfico N°1. Evolución de los salarios promedio del sector registrado, no registrado y público, y evolución de la inflación de tres fuentes oficiales (INDEC, Cuentas Nacionales y CENDA). Base 2002 = 100<sup>1</sup>.**



A PRINCIPIOS DE 2007, LA SECRETARÍA DE COMERCIO INTERVIENE EL INDEC. ESTO IMPLICÓ UNA INMEDIATA DESCONFIANZA EN LAS CIFRAS DE INFLACIÓN QUE BRINDABA EL ORGANISMO OFICIAL

Fuente: elaboración propia en base a datos del Ministerio de Trabajo, Empleo y Seguridad Social (MTEYSS), Centro de Estudios para el Desarrollo Argentino (CENDA) e INDEC.



En lo referente a los salarios, entre 2002 y 2010 tanto el sector privado registrado como el sector informal han recuperado con claridad el poder adquisitivo perdido con la devaluación. Esto es así para cualquier medición de inflación que tomemos como referencia. Sin embargo, no podemos decir lo mismo de los trabajadores del sector público, que sólo han ganado terreno comparando sus ingresos con los de las mediciones del INDEC (IPC-GBA) y de Cuentas Nacionales (IPI- C.priv.), pero no así para el caso de la medición del IPC 7 provincias.

La recuperación evidenciada nos marca que el proceso tomado como un todo desde 2002 ha resultado favorable a los asalariados, pero como vemos, desde 2007 la carrera salarios-inflación ha corrido más pareja. ¿Hasta qué punto?

## 2) Luz verde para los trabajadores

El fenómeno inflacionario de los últimos años, que hemos venido debatiendo en esta revista, nos obliga a observar qué ha pasado año a año para evaluar si, efectivamente, se han logrado mejoras en los bolsillos de los trabajadores. En los cuadros Nº 2

y 3 mostramos cómo evolucionaron porcentualmente los salarios por rama con respecto a la inflación. A los aumentos interanuales en porcentaje para los sectores de manufactura, construcción, comercio, hoteles y restaurantes, transporte y alimentación, servicios financieros, administración pública, enseñanza, servicios sociales y salud, servicio doméstico y otros servicios comunitarios y sociales, les restamos la inflación del año de acuerdo a los tres índices oficiales (IPC-GBA, IPC 7 provincias e IPI-C.priv.). De esta manera, comparamos si efectivamente hubo mejoras en el poder de compra de los trabajadores. Se trata de un análisis por rama de actividad en el que se evidencia que la evolución no ha sido pareja. Para que sea más gráfico, hemos coloreado con verde aquellos años en los que hubo aumentos salariales significativamente por encima de la inflación, con amarillo las situaciones de virtual empate (donde consideramos no sólo las situaciones en las que la cuenta da 0, sino también aquellas en las que las subas no superan el 3%) y con rojo los años en que se perdió poder de compra por parte de los asalariados.

**Cuadros Nº 2 y 3. Diferencia entre los aumentos salariales anuales promedio por rama y la inflación anual (IPC-GBA, IPC 7 provincias e IPI-Consumo privado). Años 2005-2009**

Año	Industria manufact.			Construcción			Comercio			Hoteles y restaurantes			Transporte y alm.		
	IPC	7prov	IPI Cp	IPC	7prov	IPI Cp	IPC	7prov	IPI Cp	IPC	7prov	IPI Cp	IPC	7prov	IPI Cp
2005	7%	8%	10%	0%	2%	4%	14%	16%	18%	24%	26%	28%	8%	10%	12%
2006	10%	10%	10%	21%	21%	21%	8%	8%	8%	24%	24%	24%	20%	20%	20%
2007	13%	-4%	7%	21%	4%	15%	20%	3%	14%	12%	-5%	6%	17%	0%	11%
2008	21%	6%	12%	19%	4%	10%	15%	0%	6%	8%	-7%	0%	26%	12%	18%
2009	15%	8%	12%	11%	3%	7%	12%	5%	9%	8%	0%	5%	-2%	-9%	-5%
prom.	13%	6%	10%	14%	7%	11%	14%	6%	11%	15%	8%	12%	14%	6%	11%

Año	Servicios financieros			Adm. púb.			Enseñanza			Ss sociales y salud			Serv. doméstico			Otros servicios comunitarios y sociales		
	IPC	7prov	IPI Cp	IPC	7prov	IPI Cp	IPC	7prov	IPI Cp	IPC	7prov	IPI Cp	IPC	7prov	IPI Cp	IPC	7prov	IPI Cp
2005	9%	11%	13%	16%	18%	19%	6%	7%	9%	-1%	1%	3%	-1%	1%	3%	4%	5%	7%
2006	16%	15%	16%	3%	3%	4%	13%	13%	13%	8%	8%	8%	13%	13%	13%	10%	10%	11%
2007	17%	0%	10%	12%	-5%	6%	29%	12%	23%	23%	6%	17%	10%	-7%	3%	19%	2%	13%
2008	2%	-13%	-7%	21%	6%	13%	19%	4%	11%	6%	-9%	-3%	16%	1%	7%	13%	-2%	5%
2009	19%	11%	16%	11%	3%	7%	17%	9%	14%	16%	9%	13%	30%	22%	26%	5%	-2%	2%
prom.	12%	5%	10%	13%	5%	10%	17%	9%	14%	10%	3%	8%	14%	6%	11%	10%	3%	7%

Fuente: elaboración propia en base a datos del MTEYSS, INDEC, CENDA y Cuentas Nacionales.



Lo que podemos observar es que el color que domina los cuadros es el verde. Sin embargo, existen importantes diferencias entre sectores (ver la nota "Desigualdad Salarial: un análisis de la post-Convertibilidad"). Tanto para la industria manufacturera como para construcción, comercio y enseñanza predominan casi sin excepción aumentos reales de los salarios durante estos cinco años. En cambio, en servicio doméstico, otros servicios comunitarios y sociales y financieros existen varias observaciones donde los colores arrojan saldos de empate o retroceso. Para transportes y almacenamiento y servicios sociales y salud se observan algunos años en los que no existieron mejoras (2009 para el caso de transporte, 2005 para ss sociales) a pesar de que en general hubo aumentos reales. Es de resaltar que el único sector que muestra aumentos para todos los indicadores de inflación en todos los años es el de enseñanza.

A pesar de las marcadas diferencias entre mediciones de inflación, en los promedios observamos que para cualquier medición las subas salariales superan a la inflación entre un 3 y un 14%. Por supuesto que en todos los casos las mejoras son muy altas para IPC-GBA, menores para IPI-C.priv. y más modestas para IPC 7 provincias, tal y como se observaba en el gráfico N° 1.

EN LO REFERENTE A LOS SALARIOS, ENTRE 2002 Y 2010, TANTO EL SECTOR PRIVADO REGISTRADO COMO EL SECTOR INFORMAL HAN RECUPERADO CON CLARIDAD EL PODER ADQUISITIVO PERDIDO CON LA DEVALUACIÓN





### 3) El modelo y sus fundamentos

En un reciente artículo, PANIGO Y CHENA (2011)<sup>2</sup>, interpretan el actual proceso de crecimiento como el resultado de un nuevo modelo macroeconómico que comenzó a remontar vuelo desde 2005. Mientras los autores plantean que el eje del crecimiento entre 2003 y 2005 fueron los salarios bajos (gráfico Nº1, fundamentalmente del sector informal y público) y el consumo de bienes suntuarios (automotores y viviendas de lujo), no dudan en destacar que desde 2005 surge un nuevo modelo de acumulación basado en la mejora permanente de los salarios (cuadros Nº 2 y 3) y, simultáneamente, en el aumento del consumo popular que se promovió a partir de los aumentos en las jubilaciones (principalmente las mínimas) y las políticas de inclusión social (como la Asignación Universal por Hijo). Para completar el panorama, indican que el modelo se complementa con acuerdos de precios, un esquema de precios diferenciados por sectores productivos a través de retenciones para captar la renta del sector agrario y subsidios y restricciones arancelarias y para-arancelarias para proteger al arco industrial.

De acuerdo a esta visión, las mejoras salariales solidifican uno de sus más importantes pilares: el consumo de los sectores populares.

A PESAR DE LA DISCUSIÓN  
SOBRE LA FIDELIDAD DE LAS  
ESTADÍSTICAS QUE SUMINISTRA  
EL INDEC, HEMOS VISTO QUE  
EN TÉRMINOS GENERALES LOS  
SALARIOS LE HAN GANADO LA  
CARRERA A LA INFLACIÓN EN  
ESTOS AÑOS

### 4) Conclusiones

Si adherimos a que los aumentos de salarios mejoran la macroeconomía gracias al estímulo que brindan al mercado interno, entonces debemos esperar que cada vez haya mayores incrementos que superen a la inflación para que aumente el poder de compra de los trabajadores. A pesar de la discusión sobre la fidelidad de las estadísticas que suministra el INDEC, hemos visto que en términos generales en estos años los salarios le han ganado la carrera a la inflación, siendo, posiblemente, uno de los motores del crecimiento. Sin embargo, debemos destacar dos cuestiones:

-Los cálculos se hacen menos alentadores si tomamos el IPC 7 provincias o el IPI- C.priv. como estimadores de la inflación. Esto



responde a las diferencias metodológicas de cada uno. Con un índice oficial creíble estos problemas desaparecerían y podríamos estar hablando de incrementos reales de los ingresos de los trabajadores prácticamente para todos los años.

-Sigue habiendo una diferencia marcada entre la capacidad de negociación entre sectores. El sector público continúa a la cola de las mejoras, mientras que el sector informal, si bien ha mejorado más que la inflación, tiene niveles de remuneración promedio inferiores a los otros dos.

<sup>1</sup> Esto quiere decir que cada año la evolución va reflejando cómo cambian los índices en relación al año base. Por ejemplo, si un indicador alcanza en algún año el valor de 200, quiere decir que se ha duplicado su cuantía.

<sup>2</sup> *Del neo-mercantilismo al tipo de cambio múltiple para el desarrollo. Los dos modelos de la post-Convertibilidad*, PANIGO Y CHENA (2011).

# SUBEN, SUBEN Y SUBEN...

¿POR QUÉ AUMENTAN LOS PRECIOS DE LOS ALIMENTOS? ¿QUÉ PROBLEMAS PUEDEN GENERAR SI MANTIENEN SU CURSO ASCENDENTE? ¿CUÁLES SON LAS PRINCIPALES INICIATIVAS PARA IMPLEMENTAR UN PLAN INTEGRAL DE SEGURIDAD ALIMENTARIA?

**E**l aumento del precio mundial de los alimentos no da tregua: en febrero de este año y por octavo mes consecutivo subieron todos los productos alimenticios básicos, menos el azúcar. Los principales analistas señalan que no hay ningún indicio que permita pensar en una reversión de este proceso; muy por el contrario, sostienen que seguirán su curso ascendente. El director de la Organización de las Naciones Unidas para la Agricultura y la Alimentación (FAO), Jacques Diouf, afirmó en un reportaje que le hicieron recientemente que se está "ante otra gran crisis alimentaria mundial". Además responsabilizó a la falta de inversión en el sector agropecuario como una de sus causas posibles e instó a los gobiernos de todo el mundo a tomar cartas en el asunto a fin de garantizar la seguridad alimentaria.

Sin duda, los países más pobres, y dentro de ellos los sectores más postergados, son quienes enfrentan las crisis alimentarias más agudas. Por esta causa ya ha habido revueltas populares y conflictos de diversa naturaleza en países africanos, asiáticos y latinoamericanos. En ese marco, el Gobierno argentino comenzó a trabajar en un plan de seguridad alimentaria con el fin de garantizar la llegada de alimentos en condiciones razonables de calidad, cantidad y precio a la mesa de todos los argentinos.

## El alza de precios y sus causas

Frente a las acusaciones por falta de previsión, el titular de la FAO se defiende aduciendo que ya en 1996 el organismo organizó la primera cumbre mundial de jefes de Estado y de Gobierno



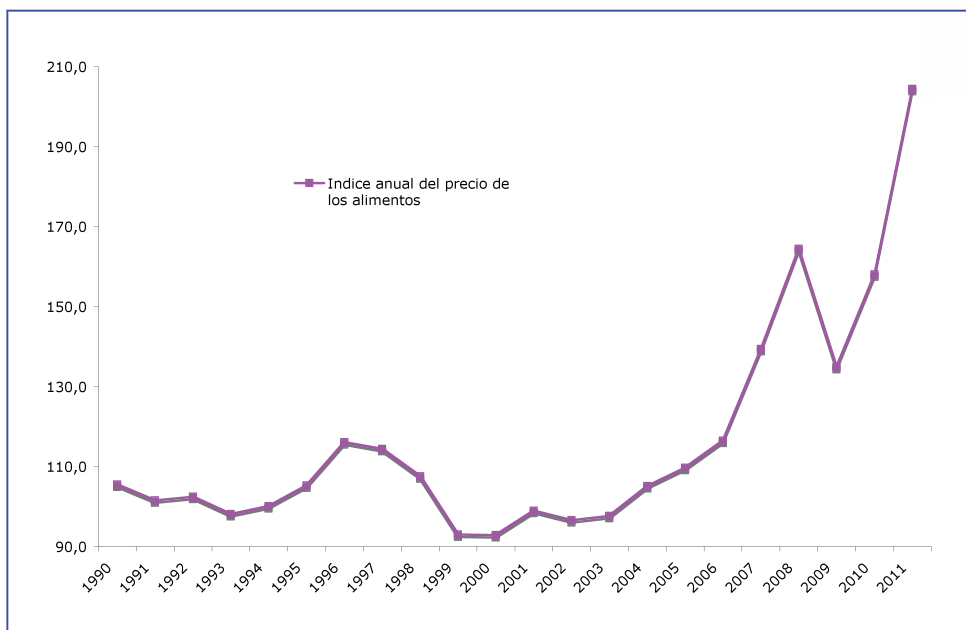
para advertir sobre los problemas de seguridad alimentaria. En ese encuentro se tomó la decisión de reducir el número de personas afectadas por el hambre a la mitad para 2015. En 2002 se convocó la segunda cumbre, y ahí ya se advirtió que no se iba en la dirección correcta, y que de continuar por ese camino los objetivos programados para el 2015 se cumplirían recién en el 2150.

EL GOBIERNO COMENZÓ A TRABAJAR EN UN PLAN DE SEGURIDAD ALIMENTARIA CON EL FIN DE GARANTIZAR LA LLEGADA DE ALIMENTOS EN CONDICIONES RAZONABLES DE CALIDAD, CANTIDAD Y PRECIO A LA MESA DE TODOS LOS ARGENTINOS

El último informe de la FAO estima que “para el año 2050 se duplicará el consumo de alimentos, resultado del fuerte crecimiento demográfico y de la mejora en las condiciones de vida de gran parte de los ciudadanos de Asia y Latinoamérica”. El documento señala que la oferta global difícilmente pueda equiparar la demanda esperada y que los precios de los principales granos vienen subiendo desde 2003. La FAO no cree que la escalada de precios en los alimentos vaya a seguir a este ritmo pero señala que no van a bajar.



**Gráfico Nº1. Evolución del índice de precios de los alimentos, 1990-2011**



Fuente: elaboración propia en base a FAO.

Las causas de la suba de los precios son bien variadas y tienen un carácter estructural profundo y no coyuntural. Los siguientes son algunos de los factores a tener en cuenta:

-El cambio climático, en particular las sequías y las inundaciones, ha disminuido la oferta de productos alimenticios en un

tiempo en el que las reservas estaban muy bajas: 407 millones de toneladas de granos, el nivel más bajo desde 1980.

-El aumento de la población también se nota en la demanda: 78,5 millones de habitantes más por año que van a llevar la población mundial de 6.000 a 9.000 millones en 2050.

-Además, hay más demanda de los países emergentes. Su población tiene mayor poder adquisitivo y pueden comprar más alimentos y de mayor calidad, en particular carne y leche. Y se necesitan ocho kilos de granos para obtener un kilo de carne.

-No se puede obviar el impacto del aumento del petróleo que lleva a pensar en fuentes de energía alternativas como los biocom-

LAS CAUSAS DE LA  
ELEVACIÓN DE LOS PRECIOS  
SON BIEN VARIADAS Y TIENEN  
UN CARÁCTER ESTRUCTURAL  
PROFUNDO Y NO  
COYUNTURAL

bustibles. Una parte de la producción que debería ir a alimentación ahora va a *alimentar* coches. Se trata de alrededor de 100 millones de toneladas de granos y existen fuertes subsidios de por medio para impulsar el proceso.

-El rol de los inversores especulativos en las commodities agrícolas se siente cada vez con más fuerza. Los fondos de productos agrícolas pasaron de 156 millones a 911 millones en el momento en que se dispararon los mercados de cereales.

-La crisis alimentaria no sólo trae aparejados problemas a nivel humano, ético o económico, sino también a nivel político y social. Recientemente se produjo la primera huelga en Italia por la subida del precio del trigo. Después llegaron las protestas en Haití, en el norte de África, en varios países del sureste asiático. La crisis de las tortillas ya había estallado en México muchos meses antes, a principios de 2007, por el encarecimiento del maíz, sin que nadie –tampoco la FAO– interpretara las protestas como una señal de cambio.

“En los próximos 40 años la humanidad consumirá la misma cantidad de alimentos que en los últimos 2000”, señala el documento publicado la semana pasada por la FAO. También el Departamento de Agricultura de los Estados Unidos, en su informe mensual, acaba de publicar que aumentan “las posibilidades de que se propague una crisis alimentaria mundial”. Importantes analistas de política internacional opinan que la caída del gobierno de Hosni

Mubarak en Egipto se debió, fundamentalmente, al aumento del 50 por ciento en el precio del pan. El incremento del precio de los alimentos también desató conflictos sociales en Bolivia, Turquía y otros países de Medio Oriente.

EL AUMENTO DE LA POBLACIÓN TAMBIÉN SE NOTA EN LA DEMANDA: 78,5 MILLONES DE HABITANTES MÁS POR AÑO QUE VAN A LLEVAR LA POBLACIÓN MUNDIAL DE 6.000 A 9.000 MILLONES EN 2050

### La reacción

Las presiones sobre los precios internos de los alimentos obligaron a muchos países a revisar las herramientas de política económica disponibles para combatir este fenómeno. En el caso de Asia, cabe distinguir a China e India. Para el primero de estos países, las presiones más preocupantes provinieron del incremento en el precio internacional del arroz, la soja y del trigo, tres productos que son determinantes en la canasta de consumo de alimentos del país. Por ejemplo, desde 2002 el precio internacional del arroz creció de manera sostenida hasta llegar a duplicarse a mediados de 2007. India sufrió recientemente problemas con la cebolla, un alimento importante en la canasta de consumo de la población: su precio se duplicó entre finales de 2010 y principios de 2011. Para el caso de América Latina, la burbuja de precios afectó



significativamente a la región durante 2007-2008. Las preocupaciones crecientes por la seguridad alimentaria de ambas regiones se expresaron en la observación de la ralentización de la trayectoria descendente de la pobreza y la pobreza extrema desde principios de 2006.

Las políticas de intervención sobre los mercados de exportación primarios cuentan con importantes antecedentes vinculados con objetivos amplios y variados. A partir de 2008 se produce una intensificación de su uso, destacándose las intervenciones de China, India, Rusia, Ucrania, Kazajistán, Sudáfrica, Tanzania, Gabón y Ghana, que son los principales productores y exportadores de este tipo de productos. El mayor activismo se observó en el caso de China, lo que despertó una polémica en torno de su proceso de admisión como miembro de la Organización Mundial del Comercio (OMC).

“EN LOS PRÓXIMOS 40 AÑOS LA HUMANIDAD CONSUMIRÁ LA MISMA CANTIDAD DE ALIMENTOS QUE EN LOS ÚLTIMOS 2000”, SEÑALA EL DOCUMENTO PUBLICADO LA SEMANA PASADA POR LA FAO

En los últimos años se registraron prohibiciones crecientes a las exportaciones de alimentos, asociadas con el objetivo de mantener bajo control el abastecimiento y la evolución de los precios en el mercado local. Según datos de la FAO, en los mercados asiáticos fue muy importante la intervención en el mercado del arroz. En el caso del maíz, casi un cuarto de las exportaciones mundiales se

vieron afectadas por medidas de este tipo. Situaciones similares se registraron para el trigo, la soja y el aceite de palma. Si se consideran en conjunto las intervenciones realizadas por India, China, Vietnam, Camboya, Brasil y Egipto, éstas explican alrededor del 66 por ciento de la producción mundial. El 59 por ciento de las exportaciones se vieron afectadas por algún tipo de restricción.

Sin embargo, la FAO pide una acción de las potencias desarrolladas. “Es urgente invertir en agricultura en los países pobres.

IMPORTANTES ANALISTAS DE POLÍTICA INTERNACIONAL OPINAN QUE LA CAÍDA DEL GOBIERNO DE HOSNI MUBARAK EN EGIPTO SE DEBIÓ, FUNDAMENTALMENTE, AL AUMENTO DEL 50 POR CIENTO EN EL PRECIO DEL PAN



Bastarían entre 24.000 y 30.000 millones de dólares anuales, y eso supone menos del 10% de los subsidios que los países ricos otorgan a sus agricultores, unos 372.000 millones anuales. Por no hablar de los gastos militares...”. Y en ese sentido esta organización tiene las cosas claras: “Es mejor poner dinero para alimentar a los pobres que dar dinero para matar a personas en todo el mundo”.

Ésa es, quizá, su principal denuncia. “Hay un problema de equidad en las condiciones del comercio internacional. Muchos países en África que eran exportadores de grano han dejado de hacerlo porque no pueden competir con las producciones que tienen subsidios. Y eso debe negociarse en el marco de la Ronda de Doha.”

### Argentina: el plan que se viene

Es poco lo que se sabe por el momento. Pero entre los argumentos que señala el informe de la Secretaría de Política Económica se encuentra el de que “la participación del comercio de materias primas en el total del comercio mundial pasó de un 23 por ciento a fines de los noventa a casi el 36 por ciento hasta antes del estallido de la crisis subprime”. El documento reseña también que “si bien la evolución de los precios de los commodities contribuyó a revertir total o parcialmente el déficit externo de los países exportadores de materias primas, el aumento de los precios internacionales ejerció una influencia negativa por sus efectos sobre los precios internos. Así, el ciclo de crecimiento de estos países en





los 2000 también estuvo acompañado por un fenómeno de inflación importada o agflation (inflación por alimentos)". Y explica: "La agflation ha afectado tanto a países exportadores netos de alimentos como así también a los importadores". El documento concluye que, en este contexto, "Argentina debe elaborar un plan integral de seguridad alimentaria".

Las principales iniciativas que se están analizando:

**-Cupos de exportación anuales según el consumo doméstico.** En la actualidad, el sistema consiste en ir liberando cupos de exportación a medida que se va conociendo la producción de cada grano. Los productores se quejan, porque señalan que el sistema entorpece la libre comercialización en el mercado interno, hecho que resulta en que reciban precios inferiores a los internacionales. La idea es que se sepa con anterioridad la cantidad de granos que deben quedar en el país. Así se espera que se armen mercados más eficientes de comercio local.

**-Cambios en el sistema de comercialización.** En la actualidad, los granos de más de 300 mil productores terminan en un

embudo de una docena de grandes cerealeras que comercializan el total de la producción. Así, los consumidores locales pagan el mismo precio que los extranjeros. La idea es que así como en el mercado ganadero existen frigoríficos exportadores y consumidores (que venden en el mercado local), los granos se comercialicen por dos canales distintos: uno para exportar y otro para el local. En el Gobierno piensan que esa función puede ser cumplida por las cooperativas de productores.

**-Compensaciones.** Hasta el momento existe un sistema de compensaciones destinado a los molinos harineros, implementado fundamentalmente para impedir el aumento del precio del pan. En el Ejecutivo estiman que en el caso de que el precio de los commodities de alimentos siga subiendo será necesario extender esos subsidios. Si se cuenta con un mercado de comercializadores locales de granos las compensaciones pueden ir direccionadas a esos actores. Así se trabajaría sobre toda la cadena alimentaria.


**-Retenciones móviles.** En el Gobierno se trabaja sobre un nuevo sistema de retenciones móviles que establece los ingresos de los productores a la vez que permita que el Estado capte parte

EN EL GOBIERNO SE TRABAJA SOBRE UN NUEVO SISTEMA DE RETENCIONES MÓVILES QUE ESTABILICE LOS INGRESOS DE LOS PRODUCTORES A LA VEZ QUE PERMITA QUE EL ESTADO CAPTE PARTE DE LA RENTA EXTRAORDINARIA QUE DEVIENE DEL FUERTE INCREMENTO DE LOS PRECIOS CON EL OBJETIVO DE MEJORAR LA DISTRIBUCIÓN DE LOS INGRESOS

de la renta extraordinaria que deviene del fuerte incremento de los precios con el objetivo de mejorar la distribución de los ingresos. Este nuevo sistema tendrá en cuenta los costos de producción de los productores.

**-Aumento y diversificación de la producción.** En el Ministerio de Agricultura estiman que para el 2020 el país puede incrementar en un 50 por ciento la producción de granos. Así pasaría de los actuales 100 millones de toneladas a 150 millones de granos. La estrategia consiste, fundamentalmente, en un plan de trabajo conjunto entre el Estado, vía el INTA, y los productores para seguir incrementando los rindes de producción.

# LA INFLACIÓN: MITOS Y FANTASMAS... DE LAS CONSULTORAS PRIVADAS



¿CÓMO MIDEN EL ÍNDICE DE PRECIOS AL CONSUMIDOR (IPC) LAS DISTINTAS CONSULTORAS PRIVADAS? ¿QUÉ METODOLOGÍA UTILIZAN? DESENTRAÑANDO LOS MÉTODOS DE INVESTIGACIÓN.

**M**ontados sobre la desconfianza generalizada que provoca el Índice de Precios al Consumidor (IPC) del Instituto Nacional de Estadística y Censos (INDEC) a partir de 2007, varias consultoras privadas, la mayoría cercanas al establishment financiero, comenzaron a difundir sus propias cifras de inflación. Estos registros fueron creciendo año tras año hasta llegar a estimaciones para el actual que proyectan índices anuales de hasta el 35%.

- La mayor parte de las consultoras privadas proyecta su escenario de inflación para 2011 con un piso superior al 20%. Aquellas que son más optimistas con respecto a la situación económica (Miguel Bein) apuntan a una variación del 23-24% en el nivel de precios, mientras que las proyecciones más pesimistas se sitúan en el 30% (Orlando Ferreres).

- De acuerdo con la encuesta de expectativas de inflación de la Universidad Torcuato Di Tella, los consumidores también esperan para 2011 incrementos de precios de entre 25 y 30%.

Fuente	Inflación 2011
Ecolatina (Roberto Lavagna)	26% o más
Estudio Orlando Ferreres	Mayor al 30%
Economía y Regiones	25-30%
Miguel Bein & Asociados	23-24%
Encuesta expectativas UTDT	25-30%

Fuentes: elaborado por CIFRA en base a datos de medios gráficos sobre informes de las consultoras.

A continuación se detalla brevemente la metodología utilizada por algunas de las consultoras<sup>1</sup> que presentaron un informe en la Secretaría de Comercio Interior:

**-Las consultoras de Miguel Kiguel y Dante Sica** no realizan ningún tipo de encuesta ni muestreo de precios para estimar el IPC, hecho que jamás aclararon en sus informes mensuales. Estos economistas construyeron una fórmula con dos variables: el programa monetario del Banco Central, que indica la emisión de pesos que realizará en el año, y la evolución del gasto público. Esta metodología, con una fórmula más sofisticada que, entre otros datos, incluye el nivel de empleo y la evolución de la masa salarial, es utilizada en países como Estados Unidos e Inglaterra para tener una idea aproximada de la evolución de los precios del año.

**-Ecolatina** presentó un informe de su metodología de medición, según el cual realiza un muestreo con una cantidad pequeña de comercios y sólo releva 80 bienes y servicios. Las comidas fuera del hogar son relevadas por Ecolatina tomando en cuenta el menú del día de 15 restaurantes del microcentro. La indumentaria se mide tomando precios de zapatos de varón y mujer en 14 locales de la ciudad y dos de la provincia de Buenos Aires, ambos situados en shoppings. A la Educación la miden siguiendo la evolución de la cuota escolar de 30 colegios del Área Metropolitana, sin tener en cuenta los precios de útiles escolares, delantales, mochilas y otros elementos fundamentales para seguir la evolución de precios del sector. El cuidado personal se releva siguiendo sólo el ítem “corte de cabello”, en 20 peluquerías de la ciudad y la provincia. Además, Ecolatina sigue el precio del atado de cigarrillos, un producto eliminado del índice del Indec y de la mayoría de los países hace diez años.

**-Fiel**, que apoyó la gestión de Domingo Cavallo en los 90 y obtuvo importantes contratos del gobierno menemista durante diez años, realiza un muestreo telefónico en 150 comercios de la ciudad. En cuidado personal releva, por todo concepto, ocho gimnasios de la ciudad. Asimismo mide “flores y plantas”, que nunca estuvo incluido en el índice del Indec.

**LAS CONSULTORAS DE MIGUEL KIGUEL Y DANTE SICA NO REALIZAN NINGÚN TIPO DE ENCUESTA NI MUESTREO DE PRECIOS PARA ESTIMAR EL IPC, HECHO QUE JAMÁS ACLARARON EN SUS INFORMES MENSUALES**



**-Orlando Ferreres y Asociados**, la consultora manejada por el ex viceministro de Economía de Carlos Menem y ex CEO de Bunge y Born, presentó la encuesta más pobre de todas las que se informaron. Sólo sigue la evolución de precios en supermercados de la Ciudad de Buenos Aires telefónicamente. Maneja una canasta total de 70 bienes y servicios, de los que sólo 12 son alimentos. En “indumentaria” releva jeans y trajes de hombre; en “turismo” investiga el precio de los hoteles en Mar del Plata; en “servicios públicos”, un ítem muy fácil de seguir, sólo mide telefonía y electricidad, y en “equipamiento y mantenimiento del hogar” releva precios en una cadena comercial de electrodomésticos.

**-Miguel Bien y Asociados** fue la consultora que presentó la encuesta más completa de las que contestaron el pedido de informes, aunque insuficiente para considerarla un índice de inflación. En “alimentos y bebidas” sigue la evolución de los precios que mide el índice oficial, pero sólo en cadenas de supermercados. “Comidas fuera del hogar” es el rubro más flojo: sigue el menú del día de 18 bares y restaurantes del microcentro. En “indumentaria” se incluye ropa interior y exterior de varón y mujer y calzado de ambos sexos. En “gastos comunes de vivienda” releva todos los servicios y las expensas. En “equipamiento y mantenimiento del hogar” releva casas de electrodomésticos, supermercados y casas de decoración, pero a través de sus páginas Web.

**-La Fundación Mediterránea** informó que no mide precios y que sus informes económicos se basan en las mediciones de las consultoras privadas.

**-La Consultora Economía y Regiones**, de Rogelio Frigerio, informó que realiza su muestreo sólo en la Ciudad de Buenos Aires y que la implementación práctica de su medición se realiza por Internet, dato que pone en evidencia que no toma en cuenta a pequeños comercios que no cuentan con páginas Web. No especificó cuántos bienes y servicios releva.

**-La Consultora M&S**, de Carlos Melconian y Rodolfo Santángelo, informó que realiza una encuesta mensual telefónica en 100 comercios de la Ciudad sobre 90 productos, un muestreo que, por escaso y concentrado, no tiene las características mínimas indispensables para ser considerado un índice de inflación.

<sup>1</sup> Fuente: Página 12, 20 de marzo de 2011.



# LA DINÁMICA LABORAL EN LA POSCONVERTIBILIDAD

LA DEVALUACIÓN DEL PESO COMO PUNTO DE PARTIDA PARA LA RECOMPOSICIÓN DE LOS SECTORES PRODUCTORES DE BIENES Y LA CREACIÓN DE PUESTOS DE TRABAJO.

**T**ras la fuerte devaluación y la salida de la Convertibilidad, la economía argentina comenzó a transitar por un sendero de alto crecimiento e incremento de la ocupación muy significativos. En ese sentido, resulta por demás relevante el vínculo existente entre el patrón de crecimiento, asociado a una determinada configuración macroeconómica, y la dinámica laboral.

Así, la década de los noventa, caracterizada por un tipo de cambio de 1 a 1 y por la profundización del patrón de crecimiento iniciado en la última dictadura militar a través de los procesos de apertura comercial, desregulación de los mercados y privatización de los servicios públicos, resultó sumamente nociva para la creación de empleo. La destrucción del tejido industrial ante el abaratamiento de los productos importados se vio reflejada tanto en los altos niveles de desocupación y subocupación, como en el deterioro de las condiciones de vida y en los índices de pobreza e indigencia, que en conjunto funcionaron como un mecanismo que disciplinó a los trabajadores, permitiendo la imposición de la flexibilización laboral y la intensificación de los procesos de trabajo, y

LA DESTRUCCIÓN DEL TEJIDO INDUSTRIAL ANTE EL ABARATAMIENTO DE LOS PRODUCTOS IMPORTADOS SE VIO REFLEJADA TANTO EN LOS ALTOS NIVELES DE DESOCUPACIÓN Y SUBOCUPACIÓN, COMO EN EL DETERIORO DE LAS CONDICIONES DE VIDA Y EN LOS ÍNDICES DE POBREZA E INDIGENCIA



afectando la capacidad de negociación colectiva. El resultado final fue la pérdida de participación de los asalariados en el Producto Bruto Interno (PBI).

El estallido social de fines de 2001 dio lugar a la instauración de un nuevo patrón de crecimiento cuyo punto partida fue la devaluación del peso argentino. El pasaje del 1 a 1 al 3 a 1 permitió, entre 2003 y 2006, la recomposición de los sectores productores de bienes –especialmente la industria manufacturera– que motorizaron la recuperación del nivel de actividad, la creación de puestos de trabajo y la mejora de los salarios. Sin embargo, a principios de 2007 se registró un freno en la creación de puestos de trabajo que se agudizó a partir de la crisis internacional de 2009. Al respecto, en un reciente artículo publicado en Página 12, Javier Lindenboim,

Director del Centro de Estudios sobre Población, Empleo y Desarrollo de la UBA (CEPED), destaca como llamativo “lo ocurrido desde 2007 en contraste con el cuatrienio anterior”: mientras entre 2003 y 2007 los ocupados crecieron el 25 por ciento, el valor registrado entre 2007 y 2009 ni siquiera alcanzó el 5 por ciento. En este escenario resulta central desentrañar qué hay detrás de estos fenómenos.

A continuación presentamos el panorama laboral de la pos-convertibilidad, con sus luces y sombras, sus continuidades y rupturas respecto a la década del noventa y sus deudas pendientes.

### DEFINICIONES BÁSICAS

**Población económicamente activa:** la integran las personas que tienen una ocupación o que sin tenerla la están buscando activamente. Está compuesta por la población ocupada más la población desocupada.

**Población ocupada:** conjunto de personas que tiene por lo menos una ocupación, es decir que en la semana de referencia ha trabajado como mínimo una hora (en una actividad económica).

**Población desocupada:** se refiere a personas que, no teniendo ocupación, están buscando activamente trabajo y están disponibles para empezar a trabajar.

**Población subocupada horaria:** ocupados que trabajan menos de 35 horas semanales por causas involuntarias y están dispuestos a trabajar más horas.

**Población inactiva:** conjunto de personas que no tienen trabajo ni lo buscan activamente. Puede subdividirse en inactivos marginales e inactivos típicos según estén dispuestos o no a trabajar.

**Tasa de actividad:** se calcula como porcentaje entre la población económicamente activa y la población total.

**Tasa de empleo:** se calcula como porcentaje entre la población ocupada y la población total.

**Tasa de desocupación:** se calcula como porcentaje entre la población desocupada y la población económicamente activa.

**Tasa de subocupación horaria:** se calcula como porcentaje entre la población subocupada y la población económicamente activa.

### El punto de partida: la devaluación del peso

La fuerte devaluación del peso que tuvo lugar en enero de

EN MAYO DE 2002, LA DESOCUPACIÓN ALCANZABA EL 21,5%, LA OCUPACIÓN CAÍA DEL 34,5% EN OCTUBRE DE 2001 AL 32,8% EN MAYO DE 2002

2002, tras el régimen de Convertibilidad vigente por más de diez años, tuvo dos efectos marcadamente distintos.

En un primer momento, el efecto inmediato del nuevo tipo de cambio fue una transferencia de ingresos, sin precedente en la historia económica argentina, en detrimento de los trabajadores. La pérdida del salario real por el aumento de precios internos fue de más del 30% sin que la misma pudiera ser revertida, dados el elevado nivel de desempleo y la débil situación en la que se encontraban los trabajadores. La caída del consumo privado y de la inversión dieron como resultado final una contracción de casi 11 puntos porcentuales del producto entre 2001 y 2002 y la consecuente caída del empleo. Así, en mayo de 2002, la desocupación alcanzaba el 21,5%, la ocupación caía del 34,5% en octubre de 2001 al 32,8% en mayo de 2002, y la masa salarial se desmoronaba del 42,1% en 2001 al 34,6% en 2002. El 45,7% de los hogares y el 57,5% de las personas estaban por debajo de la línea de pobreza y el 27,5% por debajo de la de indigencia.

Sin embargo, la devaluación comenzó a mostrar su otra cara, su efecto ya no inmediato. Por un lado, permitió la disminución del costo laboral y una nueva estructura de precios relativos que permitieron la recomposición de la tasa de ganancia, principalmente de los sectores productores de bienes transables, es decir, de aquellos exportables. Por otro lado, el tipo de cambio alto actuó como barrera a la entrada de productos importados, lo cual determinó un importante aumento de la competitividad externa de los sectores productores orientados al mercado interno e incluso abrió camino a la posibilidad de una cierta industria sustitutiva. De esta manera, tanto por los sectores exportadores que en un breve lapso vieron incrementados sus ingresos en pesos en casi un 300% como por los sectores productores para el mercado interno, hacia fines de 2002 comenzaron a registrarse los primeros indicios de recuperación.

Así, la devaluación sentó las bases para un crecimiento basado en un nuevo patrón de acumulación que hasta aquí podría caracterizarse por su sesgo exportador, mercado internista y de bajo costo salarial.

## Crecimiento y empleo

A partir de 2003 la economía argentina creció fuerte y sostenidamente; entre 2003 y 2008 la tasa de crecimiento promedio del producto alcanzó el 8,5%. Tanto el consumo privado como la inversión y las exportaciones mostraron un comportamiento sumamente expansivo. El contexto internacional también hizo lo suyo: los precios internacionales favorables y el aumento en la demanda de productos de origen agropecuario beneficiaron a los exportadores nacionales y a las arcas del Estado a través del cobro de retenciones a las exportaciones. A diferencia de lo ocurrido durante la década de los noventa cuando el sector servicios lideró el crecimiento, a partir de la devaluación, y principalmente hasta 2006, el sector productor de bienes estuvo al frente del crecimiento.

En este contexto se da un extraordinario crecimiento de la actividad y de la generación de puestos de empleo. Entre mayo de 2002 y el cuarto trimestre de 2008 se crearon 3,9 millones de puestos de trabajo. El gráfico Nº1 muestra la evolución del Producto Interno Bruto (PIB) y la de la ocupación, como resultado de la extraordinaria creación de empleo.

**Gráfico Nº1. Variación interanual del PIB y de los ocupados totales, 2003-2010**



Fuente: elaboración propia en base a INDEC y Ministerio de Economía.

La capacidad de la economía para generar empleo se refleja en un indicador denominado “elasticidad empleo-producto”, que justamente mide cuánto varía el empleo en términos porcentuales ante una variación de un punto porcentual del producto. Dicho indicador que en los noventa promedió 0,30, en los primeros años de la posconvertibilidad rondó el 0,45. Un informe elaborado por el Centro de Estudios para el Desarrollo Argentino (CENDA), destaca tres procesos que operaron conjuntamente y que permitieron

este alto crecimiento en relación al producto: en primer lugar, la utilización de capacidad ociosa ya instalada, que posibilitó una expansión del empleo y el producto sin necesidad de expandir la inversión al mismo ritmo; en segundo lugar, el ya mencionado bajo costo salarial en dólares luego de la devaluación; y por último, la recomposición de sectores de trabajo intensivos.

Paralelamente, el alto incremento del empleo se expresó en una fuerte caída de la desocupación que pasó de 21,5% en mayo de 2002 a 8,7% en el cuarto trimestre de 2006. Así, luego de diez años, el desempleo volvió a ubicarse en niveles de menos de un dígito. En el mismo sentido, la subocupación demandante también registró una importante disminución al reducirse, en el mismo lapso de tiempo, a menos de la mitad. (Ver cuadro Nº 1).

**Cuadro Nº1. Evolución de la tasa de actividad, de la tasa de empleo y de la tasa de desocupación**

Periodo	Actividad	Empleo	Desocupación
mayo-02	41,8	32,8	21,5
octubre-02	42,9	35,3	17,8
IV-2003	45,7	39,1	14,5
IV-2004	45,9	40,4	12,1
IV-2005	45,9	41,3	10,1
IV-2006	46,1	42,1	8,7
IV-2007	45,6	42,1	7,5
IV-2008	46	42,6	7,3
IV-2009	46,3	42,4	8,4

Fuente: elaboración propia en base a INDEC

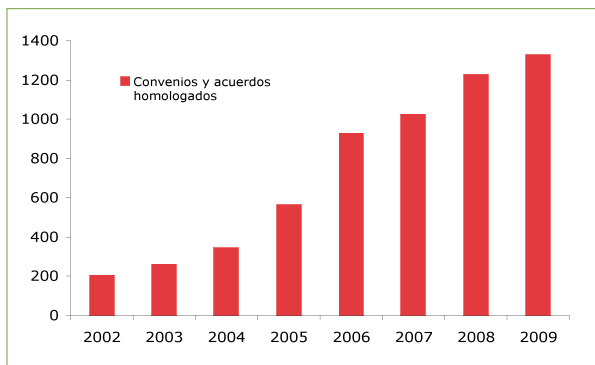
Sin embargo, la situación de extrema debilidad en que se encontraba la clase trabajadora hizo que aun en un contexto de mejora del empleo y de caída de la desocupación como el descrito, el poder de negociación colectiva tardara en recomponerse. Por eso mismo, en el marco de altas tasas de ganancia y niveles crecientes de inflación, la recuperación de los salarios no se observa hasta bien entrado el 2006 (ver nota “La carrera salarios vs. inflación”).

Durante los primeros años de crecimiento, la política salarial estuvo dirigida por el gobierno central que impuso incrementos de suma fija al tiempo que aumentó en reiteradas oportunidades el salario mínimo, vital y móvil, primero a través de decretos y luego por medio del Consejo Nacional del Empleo, la Productividad y el Salario Mínimo. Esta política, a su vez, impulsó la capacidad de nego-

ciación entre sindicatos y cámaras empresariales que incorporaron los aumentos al salario básico. Recién en 2006, los incrementos salariales pasaron a estar determinados directa y exclusivamente por la negociación colectiva. El gráfico Nº 2 muestra la dinámica de los convenios colectivos homologados por el Ministerio de Trabajo.



## Gráfico Nº2. Convenios y acuerdos colectivos homologados por el Ministerio de Trabajo, Empleo y Seguridad Social, 2003-2009



Fuente: elaboración propia en base a Ministerio de Trabajo.

Aun cuando es indudable que la recomposición del empleo fue acompañada por cierta mejoría en la calidad del mismo, dado el intenso crecimiento de puestos de trabajo registrados, el trabajo “en negro” continúa siendo una cuenta pendiente. El cuadro Nº2 muestra que uno de cada tres ocupados es un trabajador no registrado.

## Cuadro Nº2: Cantidad de ocupados no registrados, 2004-2010

Periodo	Asalariados sin descuento jubilatorio
2004	48,4%
2005	46,6%
2006	43,7%
2007	40,3%
2008	37,0%
2009	36,2%
2010	35,2%

Fuente: elaboración propia en base a EPH-INDEC.

## Pérdida de competitividad y crisis: impactos en la dinámica laboral

Al tiempo que se comprobó una fuerte presión sobre los precios internos y que el tipo de cambio nominal se mantuvo estable en 2007, la pérdida de competitividad de la economía argentina

se evidenció en una menor creación de puestos de trabajo y en la estabilidad de la tasa de empleo. Por otra parte, la propia dinámica laboral, con su consecuente reducción de los niveles de desempleo, permitió la recomposición de los salarios reales, borrando irremediamente la ventaja de bajos costos laborales sobre la que se apoyó, en buena medida, el crecimiento de la etapa inicial.

Por su parte, el estallido de la crisis económica mundial tuvo su efecto en una profunda desaceleración del crecimiento local, que según el INDEC alcanzó el magro nivel de 0,9%. Más allá de las dudas que se desprendan de las estadísticas oficiales, lo cierto es que el coletazo de la debacle mundial también se hizo sentir en la generación de empleo. En sólo un año y pese al Programa de Recuperación Productiva puesto en marcha por el gobierno y a la Ley de Blanqueo Laboral, se destruyeron cerca de 300 mil puestos de trabajo.

Sin duda, el fortalecimiento de las organizaciones sindicales durante los años de fuerte crecimiento y de generación de empleo ha permitido a los trabajadores un posicionamiento notablemente más sólido para enfrentar las consecuencias de la crisis económica y limitar los efectos que la misma pudiera tener.

## Conclusiones

Es indudable la mejora de las condiciones de trabajo que experimentó la Argentina luego de la salida de la Convertibilidad. Haber bajado a un dígito la tasa de desocupación y haber recuperado la negociación colectiva como herramienta para la determinación de las condiciones de vida de los asalariados son dos avances insoslayables para la clase trabajadora.

Sin embargo, es preciso señalar la necesidad de implementar una política integral de desarrollo que garantice la competitividad de la economía local, pero no a costa de bajos costos laborales, es decir, que sienta las bases del crecimiento sobre la mejora sostenida de las condiciones de vida de los trabajadores. Ello implica avanzar en el fortalecimiento de los sectores generadores de empleos de calidad.

# LAS MUJERES EN EL MERCADO DE TRABAJO: UNA DESIGUALDAD PENDIENTE

PUESTOS DE MENOR JERARQUÍA, PEORES SALARIOS, INESTABILIDAD Y CONCENTRACIÓN EN UN GRUPO REDUCIDO DE OCUPACIONES LABORALES SON ALGUNOS DE LOS PROBLEMAS QUE SUFREN A DIARIO.



La inserción de las mujeres en el mercado de trabajo no se produce en un marco de igualdad de condiciones con los hombres, ya que se insertan con ciertas desventajas que dificultan su acceso y permanencia.

Pablo Ernesto Pérez, docente de la Universidad Nacional de La Plata (UNLP) e investigador CEIL-PIETTE del CONICET, sostiene: “parte de las desigualdades se explican por la discriminación que realizan las empresas –en base a los estereotipos mencionados– al momento de la contratación. Así se construyen mitos –sin un fuerte correlato empírico– tales como los que asocian a las mujeres a un mayor costo laboral (por las licencias por maternidad), mayor ausentismo (vinculado con el cuidado de los hijos o familiares) o menor flexibilidad para cambiar turnos. No obstante, muchas desigualdades no se originan en el mercado de trabajo sino en otros espacios de la vida social y, por lo tanto, preexisten al momento de la inserción laboral. La socialización diferencial que tienen hombres y mujeres delinea la visión que tienen de sí mismos, de sus posibilidades de acceder al mundo del trabajo, de qué tipo de empleos pueden incluir dentro de sus expectativas y cuáles son inalcanzables.”

Esta situación de desventaja de la mujer frente al varón se constata analizando algunas características del mercado de trabajo femenino:

- Se trata de un mercado laboral muy segmentado horizontalmente, con concentración de las mujeres en un conjunto reducido de ocupaciones que se definen como típicamente femeninas

en términos culturales. Las mujeres trabajan, fundamentalmente, como maestras y profesoras, enfermeras, secretarias, dactilógrafas, empleadas de oficina y vendedoras de comercio, peluqueras y afines.

- Las mujeres se encuentran sobre-representadas en actividades vinculadas al sector servicio de baja calificación laboral, donde el servicio doméstico ocupa un lugar preponderante, ya que sobre el total de la ocupación femenina el sector representa el 18 por ciento.

## Participación en el mercado de trabajo: tasa de empleo según sexo

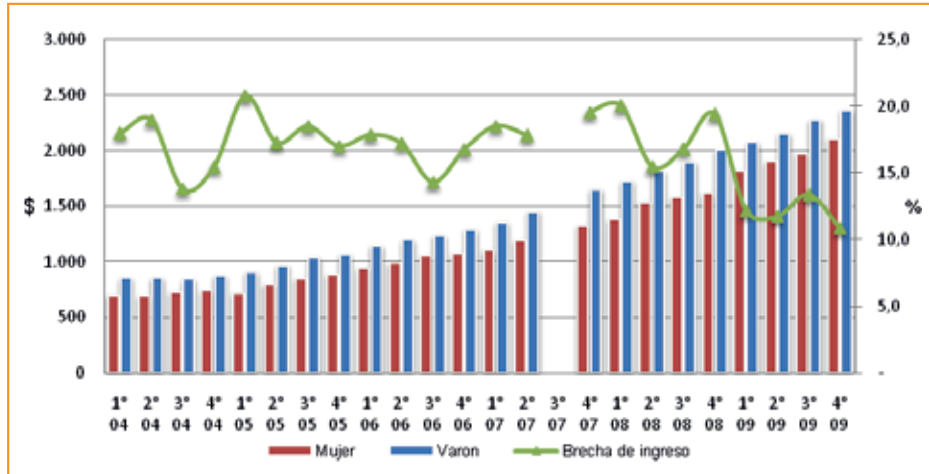
Trimestre/año	Mujeres	Varones
2006	50,1	74,6
2007	49,7	75,8
2008	50,2	75,3
2009	51,7	74,4
2010	50,2	74,8

Fuente: Boletín de Estadísticas Laborales, Dirección General de Estudios y Estadísticas Laborales (DGEyEL), Subsecretaría de Programación Técnica y Estudios Laborales (SSPTyEL) del Ministerio de Trabajo, Empleo y Seguridad Social (MTEySS), en base a la Encuesta Permanente de Hogares (EPH).

- Existe una brecha salarial entre varones y mujeres: el ingreso percibido por las mujeres durante su vida activa es inferior al de los hombres, en promedio, en alrededor de un 30 por ciento. Esto se explica porque las mujeres están concentradas en los grupos de ingresos bajos y medios mientras que los varones se centralizan principalmente en los grupos de ingresos medios y altos.

En síntesis: las mujeres se encuentran en una situación de desventaja respecto de los varones en la inserción en el mercado laboral. En su mayoría, obtienen trabajos signados por la precariedad: inestabilidad laboral, no registro, bajos salarios, jornada parcial. La superación de esta desigualdad sigue siendo una cuestión pendiente para alcanzar un modelo de desarrollo económico inclusivo y con Justicia Social.

**Brecha salarial: ingreso medio de los ocupados plenos por trimestre. Años 2004-2009**

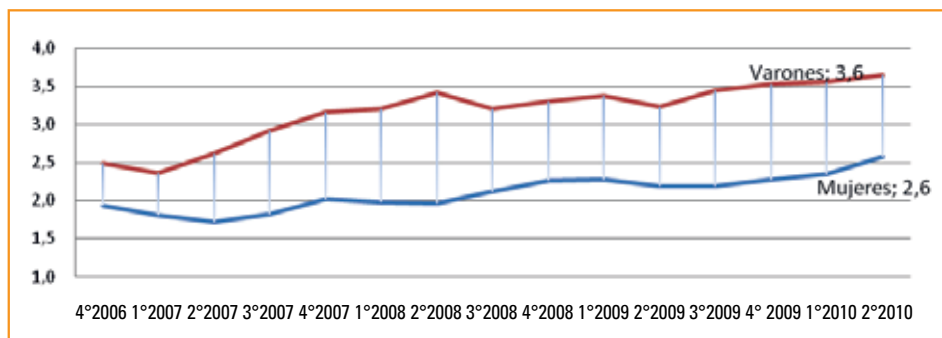


Fuente: Boletín de Estadísticas Laborales, DGEyEL, SSPTyEL, MTEySS, en base a la EPH. Ingreso de la ocupación principal de los ocupados, excluyendo beneficiarios de planes de empleo. No se presenta la información de la EPH correspondiente al 3° trimestre de 2007 debido a que no se encuentra disponible la base de datos de dicho período.

Al mismo tiempo se observa un mercado laboral muy segmentado verticalmente. Hay concentración de las mujeres en los puestos de menor jerarquía de cada ocupación, lo cual implica trabajos peor remunerados y más inestables. Esta situación se manifiesta sobre todo en el sector privado.



**Participación en el empleo: porcentaje de los trabajadores en cargos directivos, según sexo. Años 2006-2010**



Fuente: Observatorio de Empleo y Dinámica Empresarial, DGEyEL, SSPTyEL, MTEySS, en base a Encuesta de Indicadores Laborales.

MUCHAS DESIGUALDADES NO SE ORIGINAN EN EL MERCADO DE TRABAJO SINO EN OTROS ESPACIOS DE LA VIDA SOCIAL Y, POR LO TANTO, PREEXISTEN AL MOMENTO DE LA INSERCIÓN LABORAL

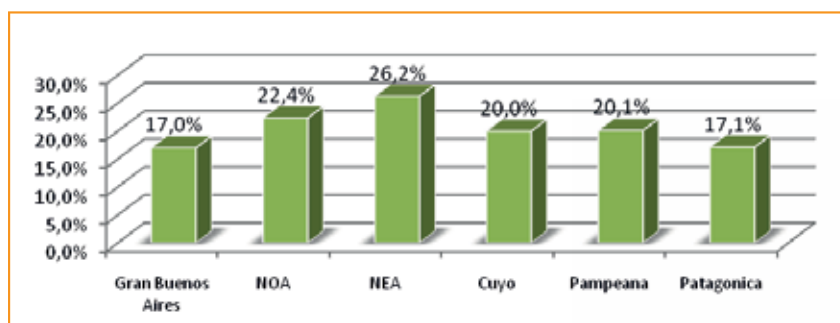
## Más derechos para las empleadas de casas particulares

En la Argentina hay un millón doscientas mil mujeres que trabajan en casas de familia. Hasta marzo de 2011 esta actividad estuvo normada por un régimen especial que venía desde 1956, y que excluyó a las empleadas domésticas de los derechos laborales que protegen al resto de los trabajadores.

El trabajo doméstico es una labor desempeñada mayoritariamente por mujeres. Si bien esta actividad se caracteriza por ser un nicho importante de trabajo no registrado, este sector representa entre el 17 y el 26 por ciento del total de los asalariados, y tiene mayor peso en las regiones del NEA y NOA.



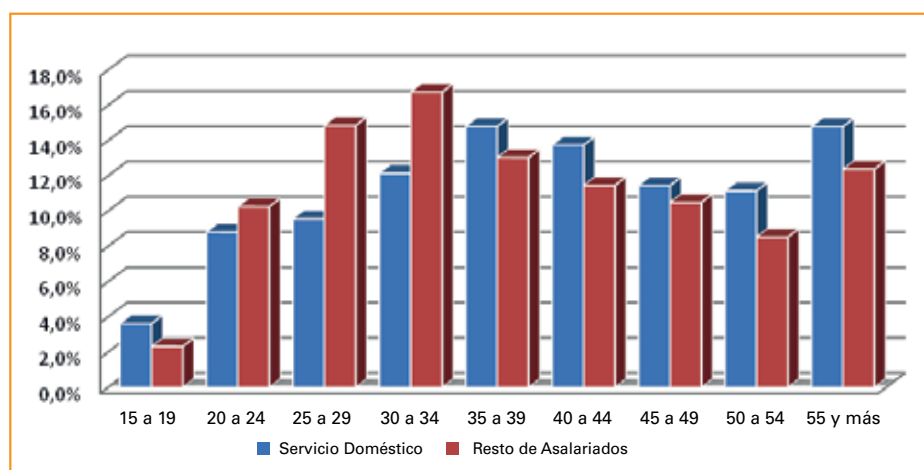
## Participación del servicio doméstico sobre total asalariadas, por aglomerado (%)



Fuente: DGEyEL-SSPTyEL con datos de la EPH.

Las franjas etarias que prevalecen en esta actividad comprenden a las mujeres de 35 a 44 años de edad y a las mayores de 55.

## Distribución etaria de la población asalariada femenina



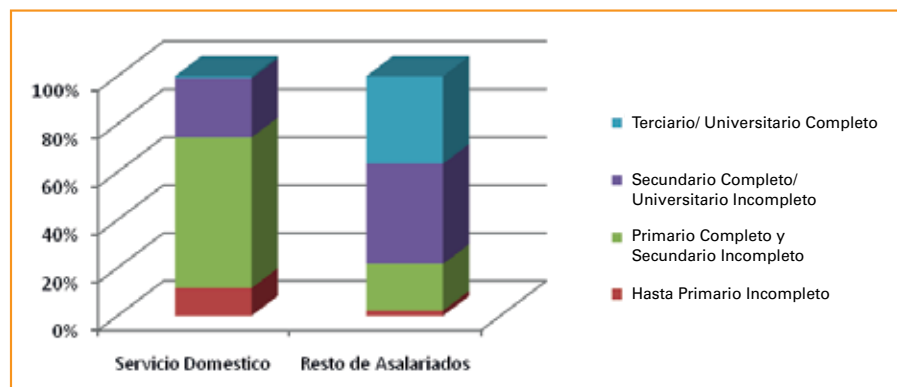
Fuente: DGEyEL-SSPTyEL con datos de la Encuesta Permanente de Hogares (EPH).

EL INGRESO PERCIBIDO POR LAS MUJERES DURANTE SU VIDA ACTIVA ES INFERIOR AL DE LOS HOMBRES, EN PROMEDIO, EN ALREDEDOR DE UN 30 POR CIENTO

Además, el 80 % de las empleadas alcanzan un nivel educativo de primario completo y secundario incompleto.

## LAS MUJERES SE ENCUENTRAN EN UNA SITUACIÓN DE DESVENTAJA RESPECTO DE LOS VARONES EN LA INSERCIÓN EN EL MERCADO LABORAL

### Distribución de la población asalariada según nivel educativo



Fuente: DGEyEL-SSPTyEL con datos de la Encuesta Permanente de Hogares (EPH).

### El nuevo régimen de trabajo

El nuevo régimen de trabajo de las empleadas de casas particulares establece condiciones laborales para aquellas trabajadoras que realicen tareas de limpieza pero también para quienes se dediquen al cuidado de otras personas (niñeras o quienes cuiden adultos, discapacitados) sin conocimientos profesionales.

La normativa se aplicará en todos los casos a quienes trabajen más de 4 horas por día, 4 veces por semana.

Los principales avances de este nuevo estatuto:

- Queda prohibido contratar a menores de 16 años. Cuando la empleada tenga entre 16 y 18 años no podrá trabajar más de 6 horas diarias o 36 semanales y la jornada laboral deberá ser diurna y con retiro.
- Limitación de la jornada laboral a 8 horas por día y 48 horas semanales.
- Descanso semanal mínimo de 35 horas a partir del sábado entre las 13 y las 16 horas.
- Cantidad de días de vacaciones según la Ley de Contrato de Trabajo: 14 días por año que van aumentando según la antigüedad laboral.
- Pago de aguinaldo.
- Licencia por maternidad de tres meses comenzando 45 días antes del parto. El pago del salario correrá por cuenta de la ANSES, como ocurre en cualquier otro trabajo en relación de dependencia.
- Licencias por enfermedad, por cuidado de familiar enfermo y por estudio.
- Obligatoriedad del empleador de contratar un seguro de riesgos de trabajo.
- Indemnización por despido de dos meses de sueldo por cada año de antigüedad.

### El trabajo de enseñar: jornada laboral y salario

La docencia ha sido pensada históricamente como una labor femenina y de medio tiempo. Sin embargo, maestras y profesoras ocupan la mayor parte del día en tareas educativas que no son reconocidas ni remuneradas.

La jornada laboral docente es mayor que el tiempo de trabajo en la escuela. La invisibilidad del trabajo extraclase (como la invisibilidad del trabajo doméstico) permite ocultar que la docencia no es un empleo de tiempo parcial. Cuando terminan sus horarios formales de trabajo, la mayoría de las maestras y maestros continúan trabajando como tales, pero en sus casas. Realizan allí tareas imprescindibles para el desarrollo pedagógico y además exigidas por las autoridades.

Como plantea Alejandra Birgin, Licenciada en Ciencias de la Educación y autora del libro *El trabajo de enseñar*, “el tiempo extraescolar dedicado al trabajo escolar se asimila al trabajo doméstico y pocas veces es pensado como tiempo que requiere ser tenido en cuenta en la retribución. Esta cuestión es sin duda un aspecto de una cuestión mucho más amplia, y es que en realidad todo el trabajo docente ha ido adquiriendo límites difusos, que además recorre históricamente los caminos de la vocación, el trabajo y la profesión” (BIRGIN, 1999: 101). Bajos salarios, poco descanso y una jornada laboral difusa forman parte de las condiciones de trabajo de los docentes. Resulta necesaria la voluntad política del Estado para mejorar esta situación. No hay calidad educativa sin una mejora en las condiciones de vida de maestros y profesores.

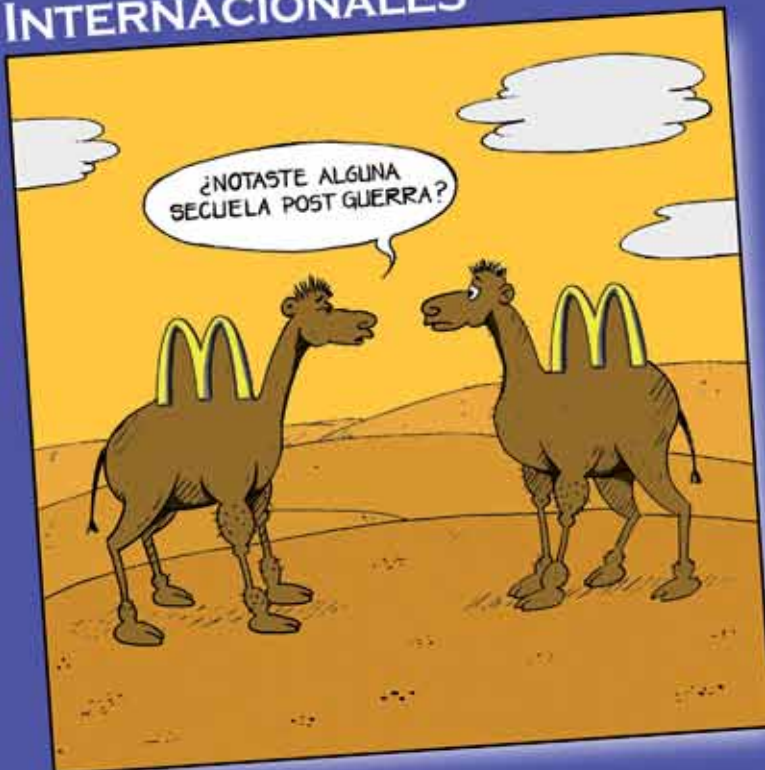


# UMOR HINTELIGENTE

POR: *Cassellini*



## INTERNACIONALES



## JUBILACIONES

